



PLANIFICACIÓN ANTE UNA PANDEMIA

FERNANDO FERNANDEZ, PI, BAI, CDRS, CII, CCDI, CAS, CHS-II, SPA

ANTI TERRORISM ACCREDITATION BOARD



PANDEMIAS

- Al comienzo de la guerra de Irak, Saddam envió a docenas de soldados a los Estados Unidos con agentes biológicos implantados quirúrgicamente en sus cuerpos.
- El plan era una vez en los EE. UU, cultivar los agentes biológicos en los aviones de fumigación para robarlos y fumigar las principales ciudades de EE. UU con los agentes biológicos y las enfermedades.

updated 4/22/2004 4:24:11 PM ET

FBI still fears threat from crop-dusters

The Associated Press

WASHINGTON — The FBI has questioned more than 3,000 pilots and aircraft owners, most of them in the past year, amid persistent concerns that terrorists might use crop-dusting planes to mount a biological or chemical attack, newly released documents show.

The interviews have not produced any arrests, according to a senior law enforcement official who spoke on condition of anonymity, but have resulted in terrorism investigations that are still under way.

The effort, outlined in documents submitted to the commission investigating the Sept. 11 attacks, is

RIESGOS EN EVENTOS DEPORTIVOS Y DE MÚSICA

World Cup and Olympics growing, says Interpol



Terror and cyber-security threats to major global sporting events, including football's World Cup and the

[VIEW ORIGINAL VERSION](#)

Intelligence Officials Warn Music Festivals At Increased Attack Risk



- Ha habido muchas amenazas contra los eventos deportivos y musicales y múltiples ataques en el pasado en lugares grandes.

RIESGO DE CONTAMINACIÓN

- Hay pandemias naturales y hay pandemias provocadas por el hombre.
- Existe la situación natural, como la gripe porcina, el ébola, el VIH y otros, así como las bacterias y virus que han sido creados y transmitidos por el hombre con el propósito de infectar a la mayor cantidad de personas posible.

COSTO DE UNA PANDEMIA



\$570bn

annual global cost of moderately severe to severe pandemics, equal to 0.7 per cent of worldwide GDP

World Bank



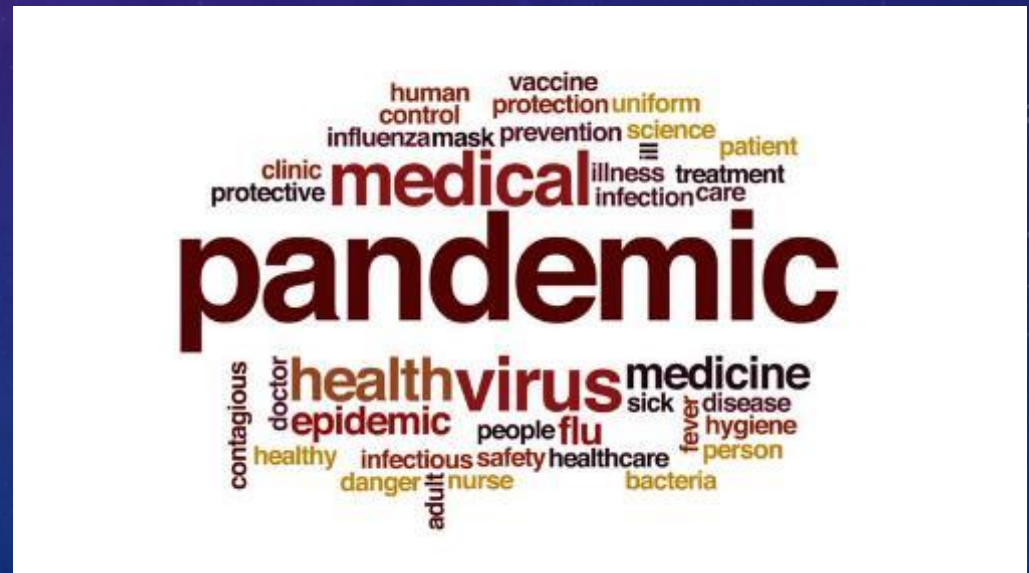
11k

people died in the West Africa Ebola outbreak between 2014 to 2016

Centers for Disease Control and Prevention

SEPA LO QUE SE REQUIERE

- Una pandemia puede ocurrir en cualquier momento y cuando ocurre, la vida de las personas cambiará drásticamente.



EPIDEMIA VS. PANDEMIA

- Las personas a menudo intercambian pandemias y epidemias, pero no son exactamente lo mismo.
- Una epidemia se limita a una región local, mientras que una pandemia es un brote de enfermedad a escala mundial.

Endemic, Epidemic, and Pandemic Defined

Endemic—A disease that occurs at a high rate in a given population

Epidemic—An outbreak of new cases of a disease in numbers that exceed what is expected

Pandemic—An epidemic that spreads worldwide



Malarious Area
www.cbsnews.com

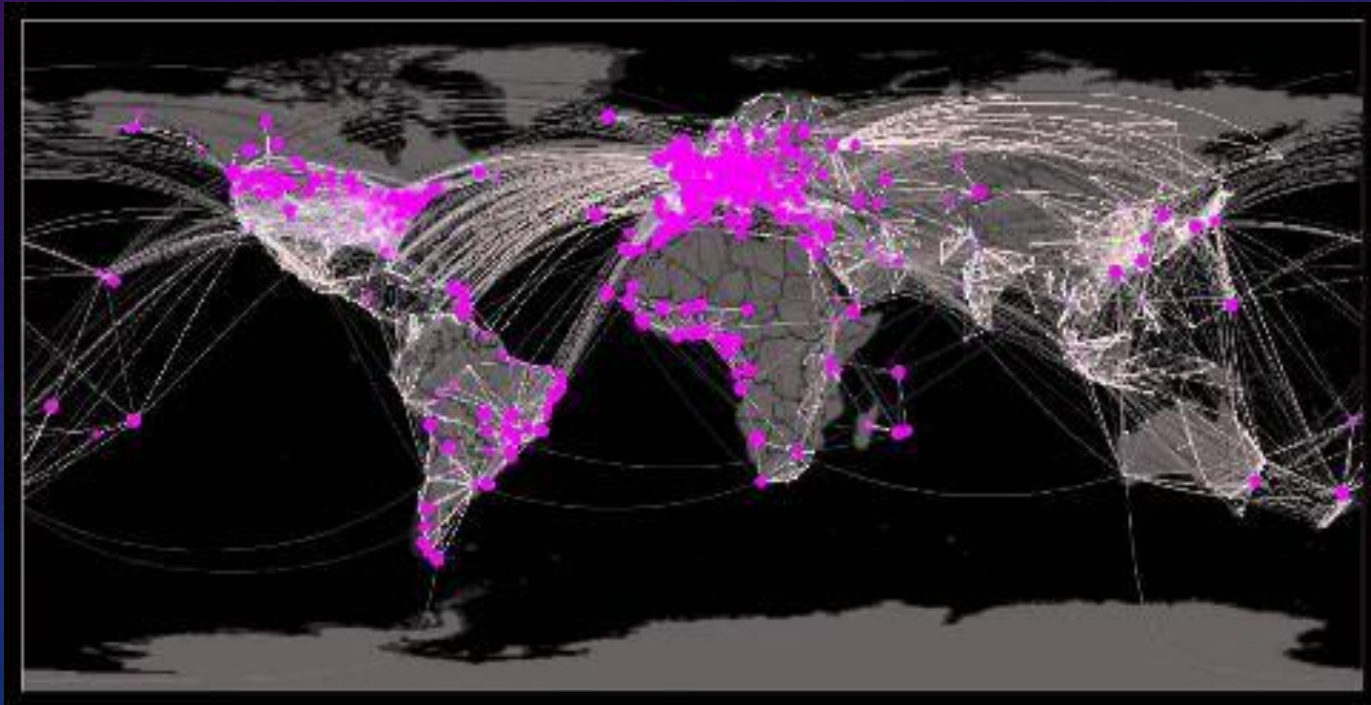
PODRÍA MATAR A MILLONES

- Puede afectar y matar a millones de personas en unas semanas o unos pocos meses.
- Exposición y transmisión rápida de enfermedades y agentes biológicos.



ADVERTENCIA

- Nunca se sabe cuándo puede golpear su área.
- Los siguientes consejos pueden ayudarlo a prepararse para una pandemia.



NIVELES DE ALERTA DE LA ORGANIZACIÓN MUNDIAL DE LA SALUD

WHO Pandemic Alert Levels

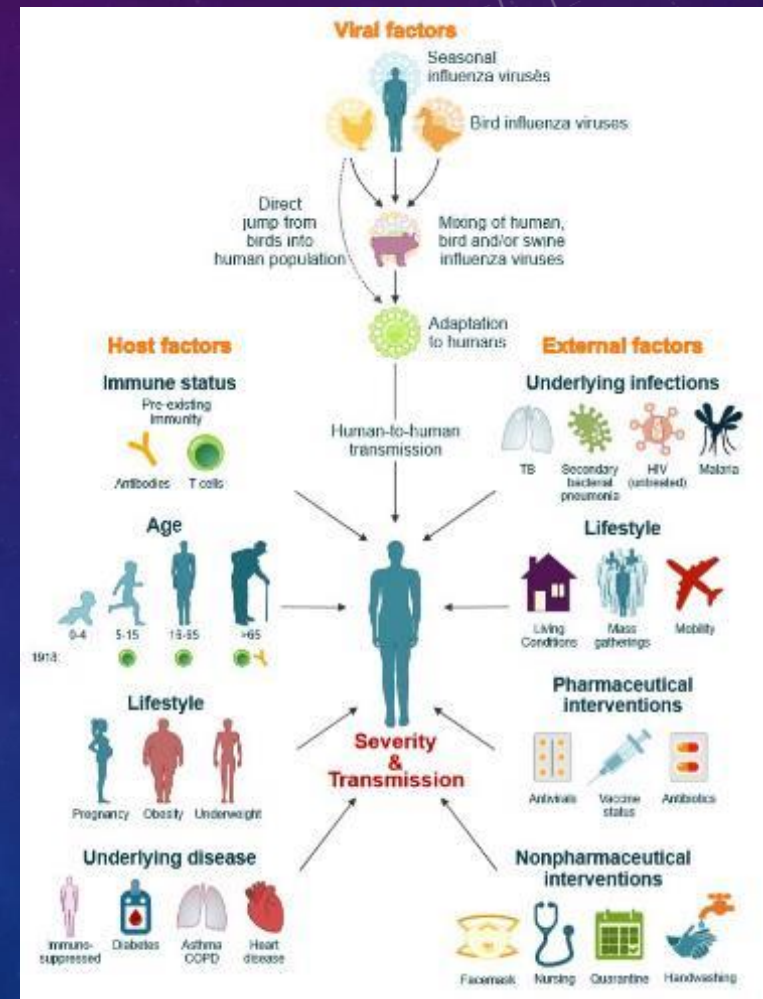
Inter-pandemic phase	Low risk of human cases	1
New virus in animals, no human cases	Higher risk of human cases	2
	No or very limited human-to-human transmission	3
Pandemic Alert	Evidence of increased human-to-human transmission	4
	Evidence of significant human-to-human transmission	5
Pandemic	Efficient and sustained human-to-human transmission	6

14 JUN 2013 10:00

Indicates current status

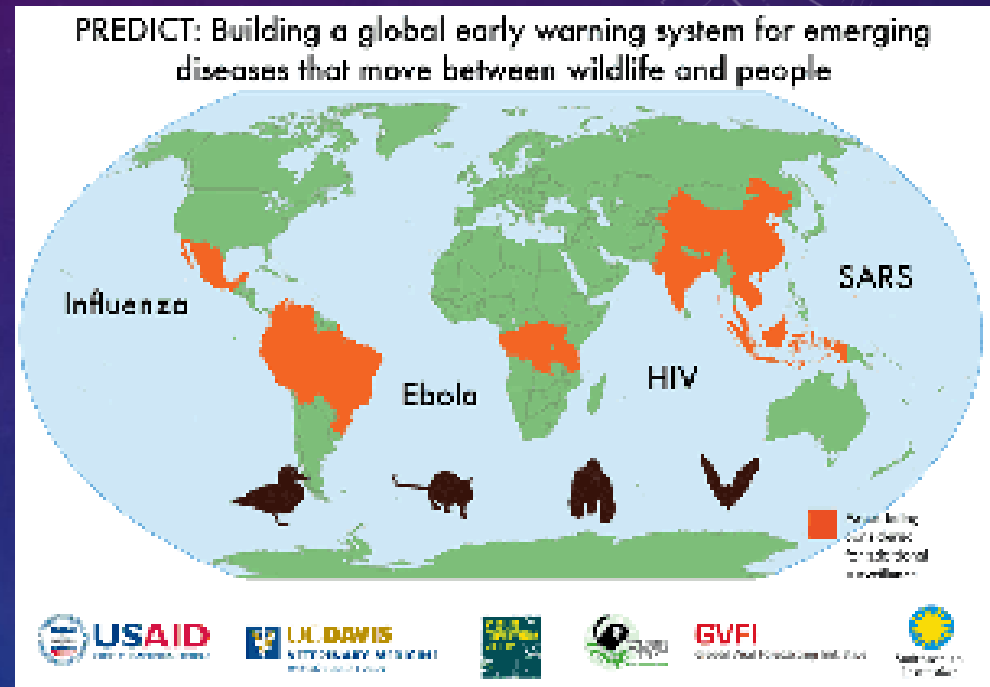
LECCIONES DE TRANSMISIÓN DE 1918

- "Hemos visto tres pandemias de influenza adicionales desde 1918: la gripe 'asiática' de 1957, la gripe 'Hong Kong' de 1968 y la gripe 'porcina' de 2009. Aunque son más leves que la pandemia de 1918, estas destacan la amenaza constante que representa el virus de la gripe a la salud humana "



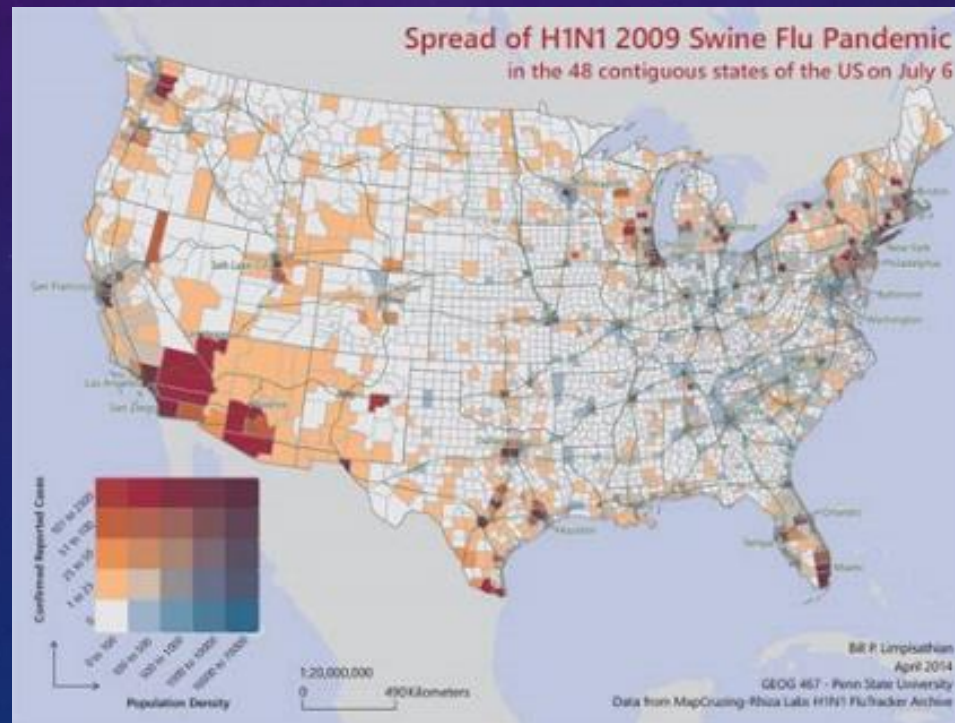
SISTEMA DE ALERTA TEMPRANA DE USAID

- Sistema de alerta de pandemia de \$75 millones: UC Davis lidera el esfuerzo global para detectar enfermedades que se mueven de la vida silvestre a las personas.



PANDEMIA DE GRIPE H1N1

- La pandemia de la gripe de 1918 infectó a un tercio de la población mundial y mató a 50 millones de personas. Sin embargo, muchas personas lograron sobrevivir a una infección grave y otras solo mostraron síntomas leves.



SÍNDROME RESPIRATORIO AGUDO SEVERO (SARS)

- Es una infección viral que causa síntomas parecidos a la gripe.
- Los síntomas del SARS comienzan de manera similar a la gripe.
- Pueden incluir:
 - Fiebre superior a 100.4 F (38 C)
 - Resfriado
 - Dolores musculares
 - Diarrea
- El SARS causa una tos seca que aparece de 2 a 7 días después de la enfermedad.
- El SARS puede propagarse cuando las personas que lo tienen tosen o estornudan, rociando pequeñas gotas de líquido con el virus a otras personas dentro de 2-3 pies.
- Otras personas pueden contraer el virus al tocar algo que esas gotas golpean y luego tocarse la nariz, los ojos o la boca.

NÚMEROS CONTROVERSIALES

- El 26 de enero de 2020 el Informe del Taiwan Daily News informó que el Coronavirus en China es mucho mayor de lo que se informa.
- Muestran una tasa de mortalidad mucho más alta que la informada por los EE. UU.

焦點一 即時新聞 國際新聞

中港最新研究：武漢肺炎致死率15% 傳染率83%

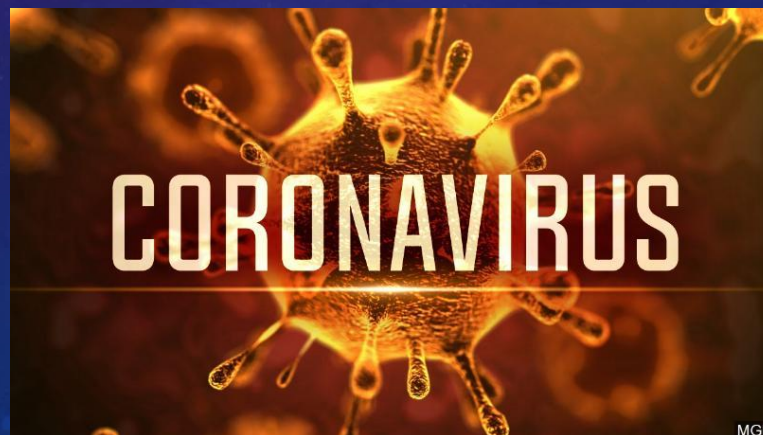
By editor - 2020-01-25

f t G+ p WhatsApp LINE

A photograph showing a hospital ward. In the foreground, a medical professional in a full white protective suit and mask is leaning over a patient's bed. In the background, another person in a similar suit is visible near another bed. The ward is equipped with medical monitors and equipment. The floor is blue, and the walls are light-colored.

CORONAVIRUS

- **La tasa de mortalidad por coronavirus de Wuhan ha aumentado al 15%, y la tasa de infección entre los expuestos es del 83%.**
- Estas cifras son prácticamente desconocidas en el mundo de la microbiología y la transmisión de enfermedades infecciosas. Significa que 15 de cada 100 personas infectadas morirán. También significa que 83 de cada 100 personas expuestas se infectarán y podrán transmitir la enfermedad a otros.
- Entonces, por cada 100 personas expuestas, alrededor de 12 morirán (15% de 83)



PERIODO DE INCUBACION DE 14 DIAS Y PUEDE TENER LOS SIGUIENTES SINTOMAS:

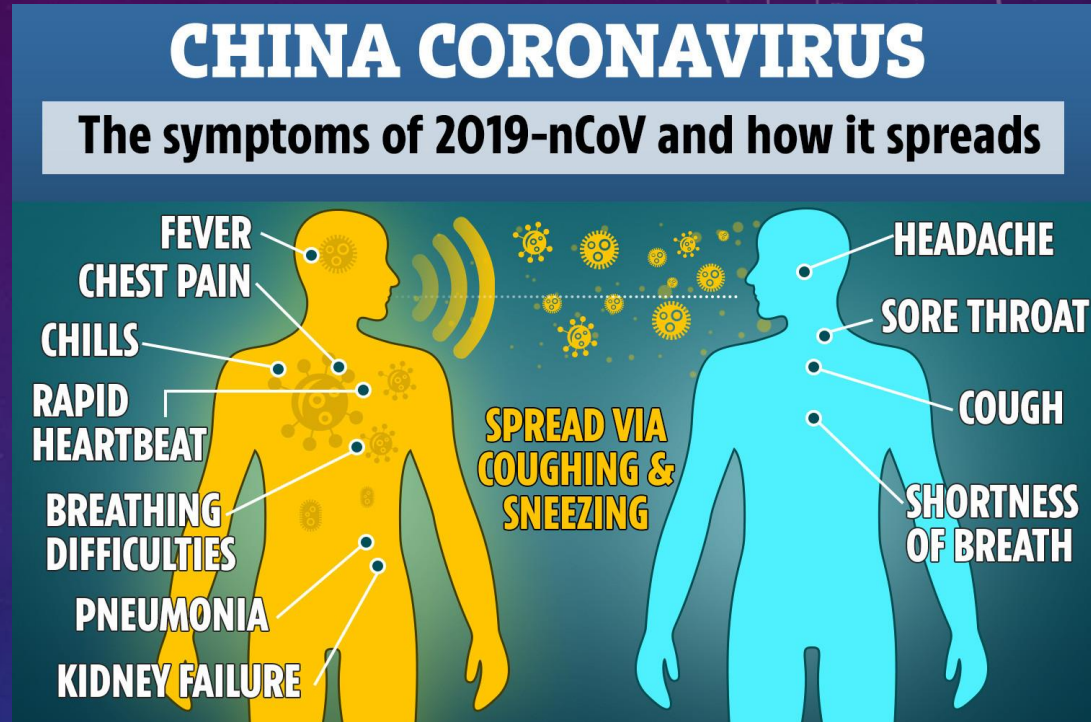
- DOLOR DE CABEZA
- DOLOR DE GARGANTA
- TOS
- FALTA DE AIRE AL RESPIRAR

FASE AGUDA

- FIEBRE
- DOLOR EN EL PECHO
- ESCALOFRIOS
- PALPITACIONES
- DIFICULTAD AL RESPIRAR
- PNEUMONIA
- FALLO RENAL

¿COMO OCURRE EL CONTAGIO?

- VIA AEREA – TOS O ESTORNUDOS



PERSONAS DE MAYOR RIESGO:

- NIÑOS
- ANCIANOS
- CONDICIONES DE SALUD CRONICAS
- FUMADORES
- TRANSPLANTADO
- HIV+ Y ALCOHOLICOS, ENTRE OTROS

EL PROBLEMA

- Con un 98% de fiebre, esto significa que una de cada 50 personas infectadas no presentará fiebre y, por lo tanto, evitará fácilmente los métodos de detección actuales que practican los funcionarios de salud.
- Los métodos de detección no son 100% certeros.



DOCTORES DE EQUIPOS DE PROTECCIÓN MUEREN

- El Centro Chino para el Control de Enfermedades identificó a 15 empleados de hospital como infectados por el brote de coronavirus en la ciudad de Wuhan, pero fuentes con conocimiento directo de la situación dijeron que los médicos y las enfermeras se estaban contagiando a un ritmo mucho más rápido.



The image shows a screenshot of a news article from the website 'Interesting Engineering'. The article is titled 'Wuhan Doctor Succumbs to Coronavirus While Treating Patients' and is dated January 25, 2020, by Loukia Papadopoulos. The article text states: 'The medical professional is the first known fatality among staff treating victims.' Below the text are social media sharing icons for Facebook, Twitter, LinkedIn, and Pinterest. At the bottom of the screenshot is a photograph of medical professionals in a clinical setting, wearing blue scrubs, surgical masks, and caps.

INTERESTING ENGINEERING

NEWS

Wuhan Doctor Succumbs to Coronavirus While Treating Patients

The medical professional is the first known fatality among staff treating victims.

By Loukia Papadopoulos
January 25, 2020

[f](#) [t](#) [in](#) [p](#)

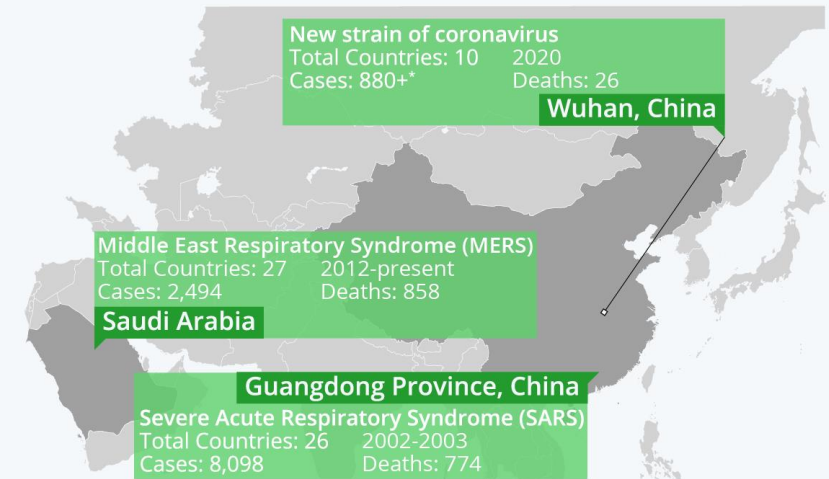


LOS VIRUS MUTAN

- Se ha informado que las mutaciones virales proyectadas son las siguientes:
 - Brote de cerdos
 - Los cerdos se propagan a los humanos
 - El contacto humano a humano ahora está ocurriendo
 - La versión humana del virus muta y se propaga a los cerdos.
- Las mutaciones hacen que sea más difícil producir una vacuna.

New Coronavirus Strain Found in China

Selected data on human coronavirus outbreaks in Asia



* Not all have been confirmed as coronavirus in a laboratory

Source: World Health Organization, Centers for Disease Control and Prevention



CHINA CONSTRUYE HOSPITAL DE AISLAMIENTO EN 6 DÍAS

- El gobierno chino ordenó a las empresas constructoras construir un hospital con 1,000 habitaciones de aislamiento en 6 días.
- 4.000 trabajadores trabajando las 24 horas.



SIGNOS Y SÍNTOMAS DEL ÉBOLA

- Los síntomas pueden aparecer entre 2 y 21 días después del contacto con el virus, con un promedio de 8 a 10 días. El curso de la enfermedad generalmente progresa desde síntomas "secos" inicialmente (como fiebre, dolores y fatiga), y luego progresa a síntomas "húmedos" (como diarrea y vómitos) a medida que la persona se enferma.
- Los signos y síntomas principales del Ébola a menudo incluyen algunos o varios de los siguientes:
 - Fiebre
 - Dolores y molestias, como dolor de cabeza intenso, dolor muscular y articular y dolor abdominal (estomacal)
 - Debilidad y fatiga
 - Síntomas gastrointestinales que incluyen diarrea y vómitos.
 - Dolor abdominal (estomacal)
 - Hemorragias o hematomas inexplicables.
 - Otros síntomas pueden incluir ojos rojos, erupción cutánea e hipo (etapa tardía).
- Muchas enfermedades comunes pueden tener los mismos síntomas que la EVE, la influenza (flu), la malaria o la fiebre tifoidea.



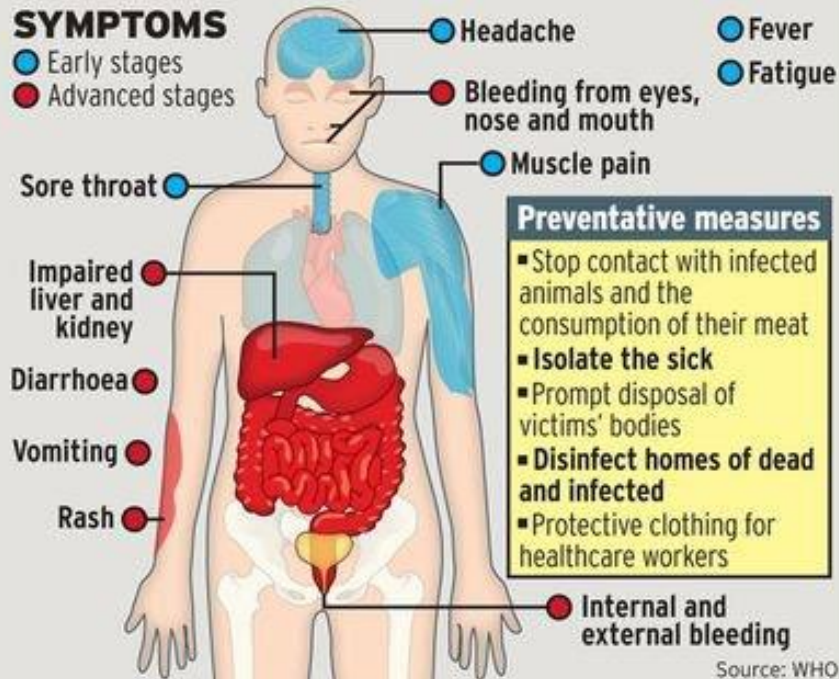
SÍNTOMAS Y PREVENCIÓN DEL ÉBOLA

EBOLA: KILLER VIRUS

An outbreak of the deadly Ebola virus is spread by close contact and kills between 25 and 90 percent of victims. There is no cure or vaccine

SYMPTOMS

- Early stages
- Advanced stages



Preventative measures

- Stop contact with infected animals and the consumption of their meat
- Isolate the sick
- Prompt disposal of victims' bodies
- Disinfect homes of dead and infected
- Protective clothing for healthcare workers

Source: WHO



EBOLA VIRUS

EBOLA IS A DEADLY VIRUS. IT SPREADS QUICKLY AND KILLS!



HOW TO PREVENT IT FROM SPREADING

- 
1 AVOID PHYSICAL CONTACT WITH PEOPLE SHOWING SIGNS AND SYMPTOMS SUCH AS CONTINUOUS HIGH FEVER, RED EYES, VOMITING AND STOMACH ACHE.
- 
2 WASH YOUR HANDS REGULARLY WITH SOAP AND CLEAN WATER
- 
3 DO NOT SHAKE HANDS WITH PERSONS SHOWING SIGNS OF EBOLA
- 
4 KEEP AWAY FROM BATS, MONKEYS, BABOONS AND DEAD ANIMALS
- 
5 AVOID EATING BUSH MEAT COOK ALL FOOD VERY WELL

A MESSAGE FROM UNHCR PUBLIC INFORMATION AND THE MINISTRY OF HEALTH

TIPOS DE ENFERMEDADES PANDÉMICAS

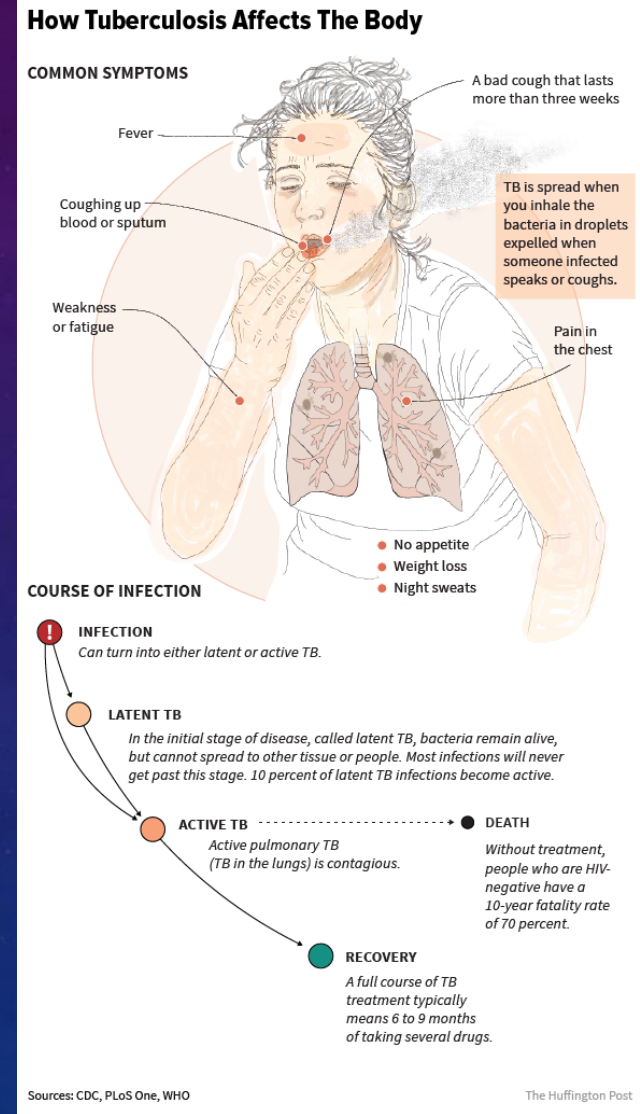
- La Organización Mundial de la Salud (OMS) define los términos clave utilizados en la discusión de las enfermedades pandémicas: "Una epidemia de enfermedad ocurre cuando hay más casos de esa enfermedad de lo normal."
- Una pandemia es una epidemia mundial de una enfermedad ". La investigación científica ha ayudado a erradicar enfermedades que crearon pandemias en generaciones anteriores, pero la amenaza de nuevas pandemias aumenta en una época en la que un gran número de personas viaja rápidamente por los continentes por vía aérea.

PLAGA

- Los Centros para el Control de Enfermedades definen la peste como "... una enfermedad infecciosa de animales y humanos causada por una bacteria llamada 'Yersinia pestis'". La peste, transferida por pulgas escondidas en bienes y personas que viajaban de una región a otra, mató a millones de personas durante la Edad Media.
- Los CDC señalan que la peste continúa infectando a las personas que viven en zonas rurales y remotas. La última gran epidemia urbana ocurrió en Los Ángeles a mediados de la década de 1920.
- Los campamentos se cierran habitualmente hoy debido a las plagas de ardillas y roedores.
- A partir de 2009, la enfermedad está controlada por las primeras dosis de antibióticos.

TUBERCULOSIS (TB)

- La tuberculosis (TB) fue la principal causa de muerte mundial después de la Primera Guerra Mundial, y las tropas que regresaron sirvieron como portadores de la enfermedad pandémica. La tuberculosis es causada por "... una bacteria llamada 'Mycobacterium tuberculosis'", según los CDC.
- Puede atacar cualquier parte del cuerpo, pero los pulmones están infectados en la mayoría de los pacientes. La TB se transmite al inhalar bacterias de una persona infectada.
- Los brotes actuales de la enfermedad involucran una cepa mutada virulenta con el tipo "XDR-TB" que es resistente a las drogas modernas (la designación "DR" significa "resistente a las drogas").



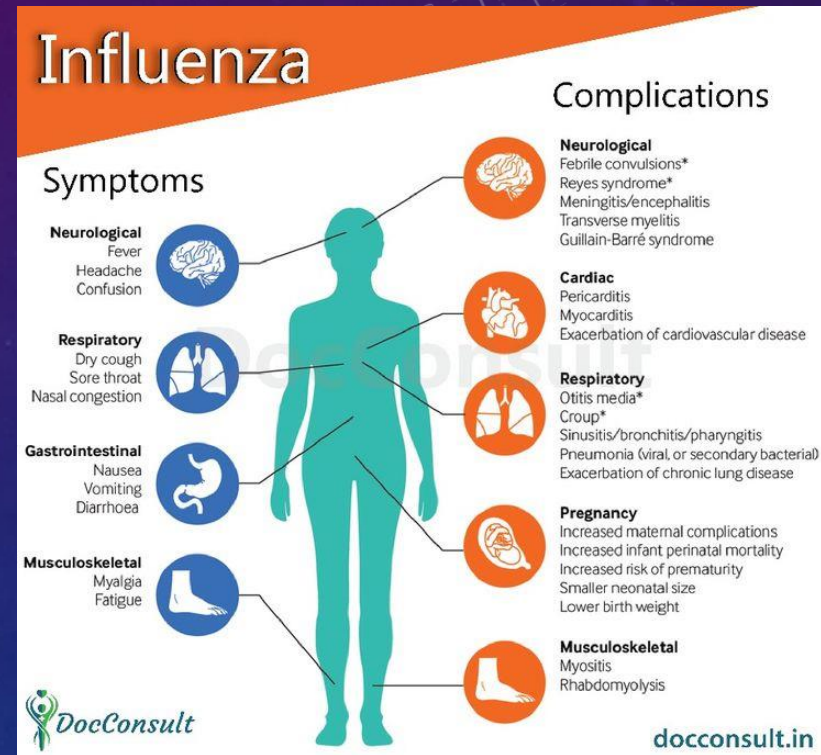
POLIO

- La polio era una enfermedad pandémica en la década de 1950. Debido a un esfuerzo mundial posterior, se consideró erradicado hasta la década de 1980 cuando los países dejaron de inmunizar a los niños contra la enfermedad.
- Los esfuerzos de la OMS para controlar la poliomielitis han reducido el número de casos de 350,000 en 1988 a menos de 1,200 en 2005.
- La clara lección es que la vigilancia médica constante es necesaria para evitar que se vuelvan a producir brotes pandémicos.



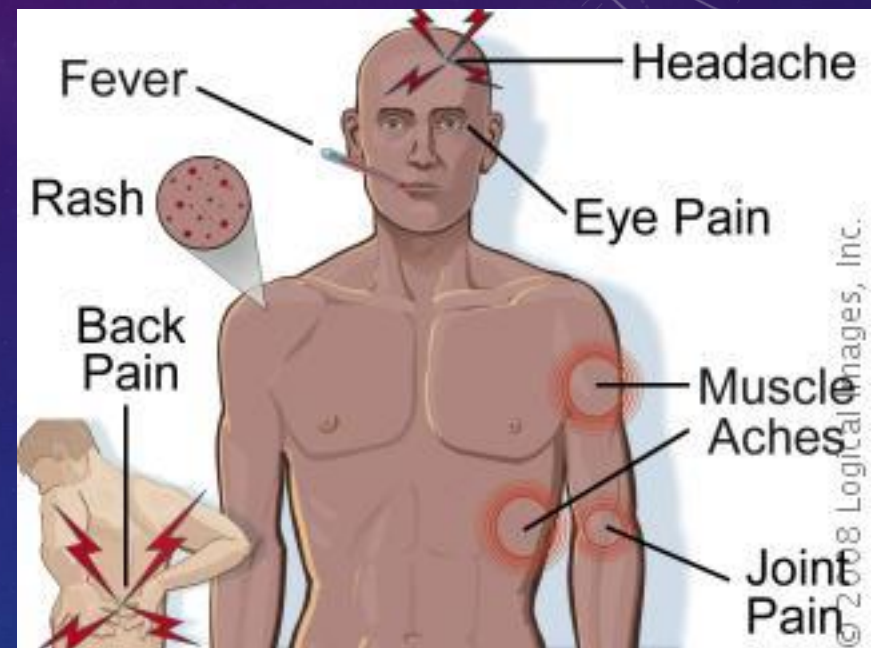
INFLUENZA

- Las pandemias de influenza (gripe) de 1918 y 1950 mataron a millones de personas.
- La OMS estima que más de 40 millones murieron solo en el brote de 1918 a 1919 y especula que más de siete millones pueden morir en una pandemia de gripe contemporánea.
- La OMS, los Centros para el Control de Enfermedades de los EE. UU. (CDC), los jefes de gobierno mundial y las agencias corporativas y sin fines de lucro trabajan juntos cada año para desarrollar vacunas contra la gripe para frenar la propagación de la enfermedad.



DENGUE

- La fiebre del dengue es una enfermedad tropical transmitida por mosquitos causada por el virus del dengue.
- Los síntomas generalmente comienzan de tres a catorce días después de la infección.
- Estos pueden incluir fiebre alta, dolor de cabeza, vómitos, dolores musculares y articulares, y una erupción cutánea característica.
- La recuperación generalmente toma de dos a siete días.



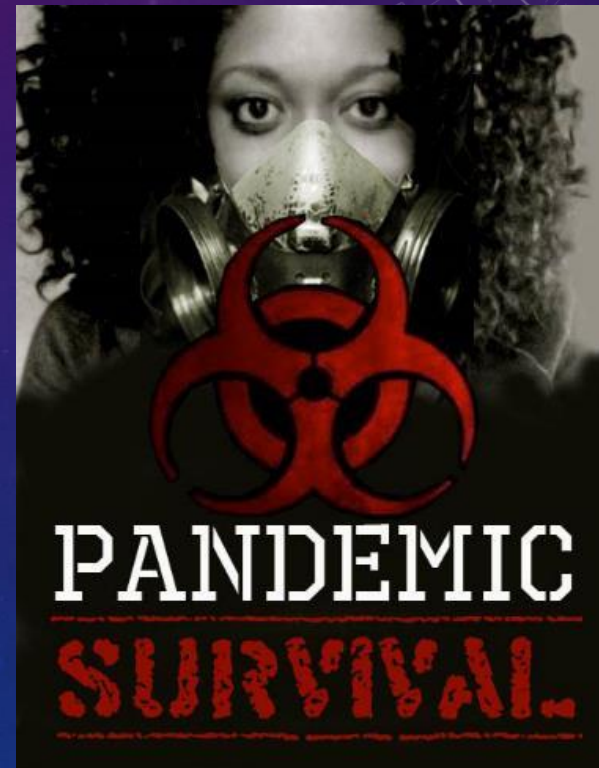
PANDEMIAS FUTURAS

- Cualquier enfermedad tiene el potencial de convertirse en una pandemia si el tratamiento se retrasa y se transfiere desde la región geográfica del huésped a otras áreas.
- La Voz de América (VOA) enumera la fiebre hemorrágica del Ébola y el SIDA como posibles pandemias del siglo XXI. La influenza, la tuberculosis y el síndrome respiratorio agudo severo (SRAS), enfermedades que afectaron al mundo como pandemias del pasado, también encabezan la lista de VOA para futuras pandemias.



CONSEJOS PARA LA SUPERVIVENCIA PANDÉMICA

- Con la sociedad móvil que vivimos, la posibilidad de una pandemia crece con la expansión de los viajes internacionales.
- A continuación, le proporcionamos los suministros que necesita y los métodos para protegerse y proteger a su familia.



TRAJES ESTÉRILES Y MÁSCARAS N95

- Cuando salga la noticia de que hay una pandemia cerca del área, comience a usar trajes y máscaras N95.
- Asegúrese de que los trajes sean resistentes y duraderos.



UN CATRE FÁCIL DE LIMPIAR.

- En caso de que alguien se enferme, necesitaría su propio espacio para descansar.
- El catre debe ser impermeable al menos para poder limpiarlo con clorox.



HOJAS GRUESAS DE PLÁSTICO Y CINTA ADHESIVA

- Estos se utilizarán para sellar las puertas, ventanas y respiraderos de la casa.



BOLSAS DE BASURA DE GRADO MILITAR

- Botarás artículos o alimentos que pueden haber sido contaminados.
- No es infalible, pero una bolsa de basura de grado militar es lo suficientemente resistente como para contener estos artículos.



JABÓN DESINFECTANTE Y CLOROX

- Jabón desinfectante de alta calidad, clorox y herramientas para fregar.
- Asegúrese de almacenar muchos de estos.
- Esto ayudará a garantizar la higiene y evitar que los patógenos contaminen la casa.



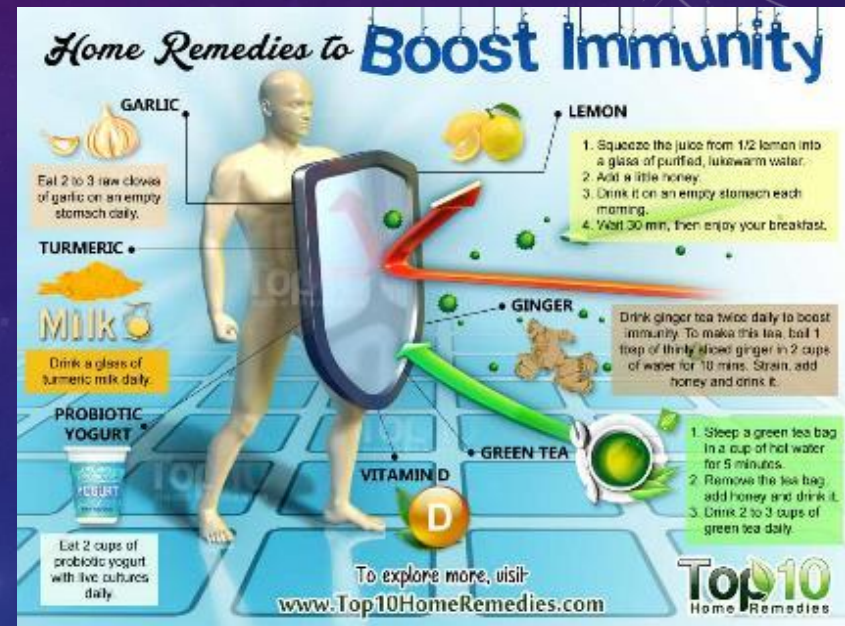
GUANTES DE LÁTEX DESECHABLES

- Nunca toques nada directamente.
- Deseche adecuadamente los guantes de látex después de cada uso.



REFUERZE SU SISTEMA INMUNE

- Asegúrese de que su sistema inmune esté en plena forma.
- Puede ser difícil asegurar productos frescos durante una pandemia, pero algunos téis y hierbas se pueden almacenar y utilizar como bebidas naturales que estimulan el sistema inmunológico.



MEDICAMENTOS “OVER THE COUNTER”

- Debe mantener un suministro de artículos OTC como analgésicos y antifebriles, así como medicamentos para la gripe y papel higiénico y pañuelos de papel.



ANTIBIÓTICOS

- Los antibióticos en forma de píldora tienen una vida útil más larga que las cápsulas.
- Los antibióticos de amplio espectro pueden ayudar con las infecciones.
- Cipro, Amoxicilina, Azitromicina, Tetraciclina



2 GALONES DE AGUA POR DÍA

- Una persona necesita alrededor de dos galones de agua por día.
- Si es posible, reúna suficiente suministro de agua para los últimos siete días.
- También es mejor almacenar agua extra para limpiar y lavar la ropa.



COMIDA DE EMERGENCIA

- Debe tener alimentos para su casa, así como alimentos de emergencia que se puedan transportar y comer sin necesidad de cocinar.
- Durante la crisis existe la posibilidad de pérdida de servicios públicos como Agua, Electricidad y Señal de Celular
- También es posible que deba abandonar el área para evitar la contaminación.



NECESIDADES DE HIGIENE Y BAÑOS

- Al decidir dónde alojarse en su casa, debe tener en cuenta que necesitará tener baños accesibles.
- Si tiene personas enfermas, pueden necesitar esto más de lo normal.
- Mantenga suficientes toallas húmedas “chubs”, toallas desinfectantes, papel toalla y papel de baño.



SEPARAR A LOS SANOS DE LO ENFERMOS

- Si tiene personas en su grupo o familia que están enfermas, deseará separarlas lo mejor que pueda para evitar que otros se enfermen.
- Este problema puede empeorar por la falta de aire fresco y ventilación.



SELLA TU CASA

- Lo primero que debe hacer durante una pandemia es encerrarse a sí mismo y a su familia dentro de la casa.



REFUGIARSE EN EL LUGAR Y SELLAR LA HABITACIÓN

- Traiga a su familia y mascotas adentro.
- Una vez que selle su casa, no será práctico ni seguro salir a alimentar o cuidar a sus mascotas.
- Debe decidir si podrá cuidarlos dentro de su casa.



APAGAR EL AIRE ACONDICIONADO

- Cierre las puertas, cierre las ventanas, las salidas de aire.
- Apague los ventiladores, el aire acondicionado y los sistemas de calefacción o enfriamiento.



REÚNA SUMINISTROS DE EMERGENCIA

- Tome su kit de suministros de emergencia a menos que tenga razones para creer que ha sido contaminado.



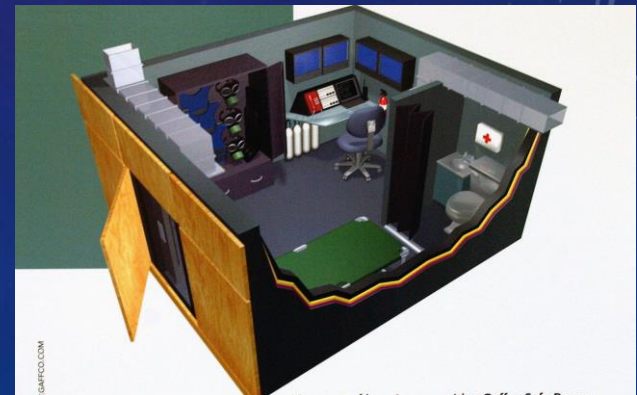
HABITACIÓN EN EL INTERIOR SIN VENTANAS

- Entra en una habitación interior con pocas ventanas, si es posible.
- Debe ser lo suficientemente grande como para vivir durante unos días si es necesario.



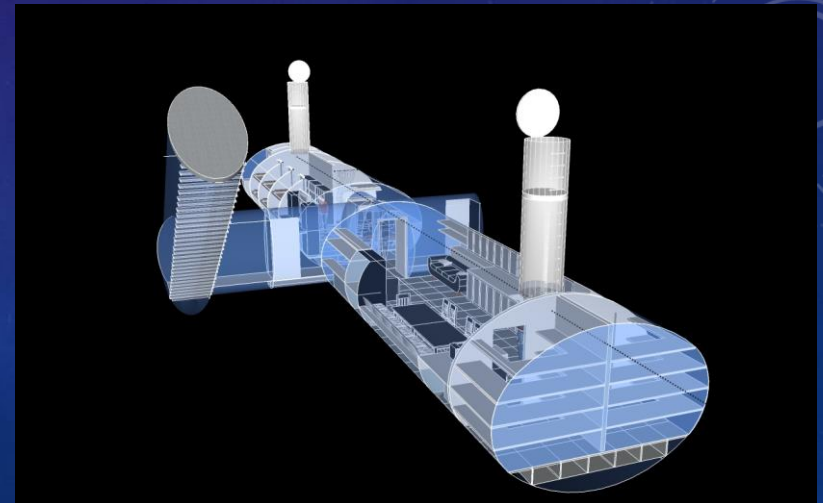
HABITACIONES SEGURAS DEDICADAS

- Muchas personas tienen salas de seguridad o salas de emergencia integradas en sus hogares. (Panic Room)
- Si se encuentra en un área propensa a tornados, huracanes u otra área de desastre natural o en riesgo de secuestro o ataque y tiene el dinero, esta puede ser una buena inversión.



SALAS DE EMERGENCIA SUBTERRÁNEAS

- Hay un gran aumento en el negocio de la sala subterráneas de emergencias.
- Un propietario de una casa fortificada nos dijo que tener una sala subterránea de emergencias es como tener un seguro de automóvil. Tu lo compras esperando NO tener que usarlo. O sea lo compras para en caso de tener un accidente.
- Si tiene el dinero, se convierte en una buena inversión y una forma de proteger a su familia.
- Existe una sala de emergencias dedicada para cualquier crisis, ya sea una pandemia, un tornado, un incendio, una guerra civil o una invasión de viviendas.



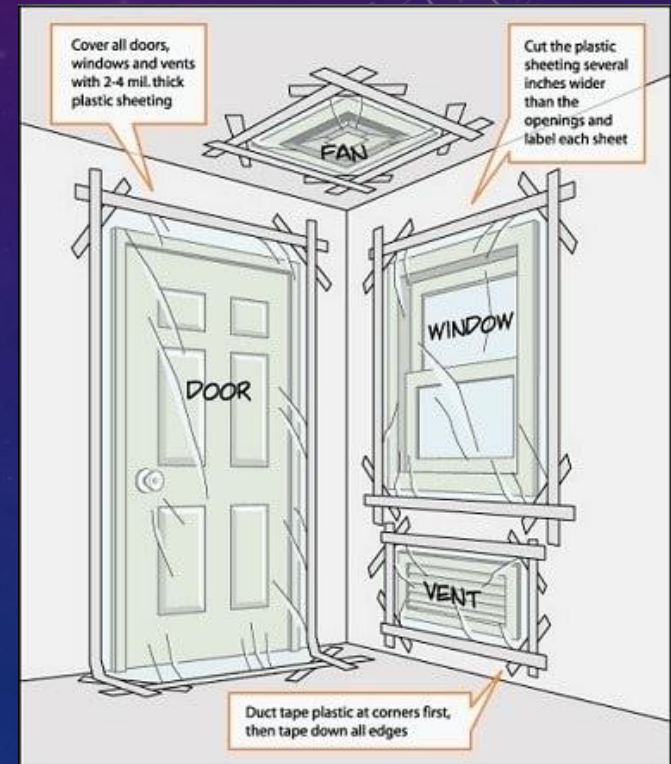
CUARTOS DE EMERGENCIA

- Una sala de emergencias dedicada le brinda un área que satisfará la mayoría de los requisitos para situaciones de crisis naturales o provocadas por el hombre.
- Le brindan la capacidad de tener sistemas de purificación de aire y de equiparlos con el equipo de seguridad necesario.
- También hay habitaciones pequeñas a corto plazo disponibles.



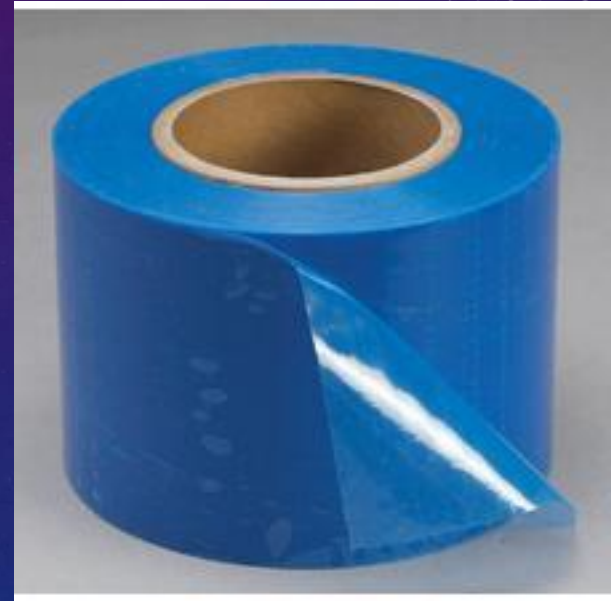
SELLE VENTANAS Y VENTILADORES

- Selle todas las ventanas, puertas y salidas de aire con láminas de plástico y cinta adhesiva para conductos.
- Considere medir y cortar las láminas por adelantado para ahorrar tiempo.



CREAR UNA BARRERA

- Esté preparado para improvisar y usar lo que tiene a mano para sellar las brechas y crear una barrera entre usted y cualquier contaminación.



MONITOREAR LA COMUNICACIÓN EXTERNA

- Es posible que las autoridades locales no puedan proporcionar información de inmediato sobre lo que está sucediendo y lo que debe hacer.
- Sin embargo, debe mirar televisión, escuchar la radio o consultar Internet a menudo para obtener noticias e instrucciones oficiales a medida que estén disponibles.
- La comunicación con el exterior puede requerir radios de emergencia.



PRECAUCIONES CON RESPECTO AL SELLADO CON PLÁSTICO.

- Aunque aislarse puede ser bueno en situaciones como una pandemia o cualquier tipo de contaminación del aire, no desea aislarse durante un período prolongado de tiempo.
- Ha habido casos en los que las personas han sellado su espacio y en realidad murieron por falta de oxígeno porque hicieron un buen trabajo al sellar y dejaron su espacio sellado durante demasiado tiempo.
- No cocine dentro de una habitación sin ventilación.



TENER UNA MÁSCARA DE GAS PARA TODOS

- Una máscara de gas real es mejor, pero incluso un respirador con un aparato de Compuestos Orgánicos Volátiles es mejor que sellarse demasiado bien.

Purificadores de Aire de menos de 20 nanómetros: probado por el instituto de pruebas IUTA. Según el informe de evaluación de riesgos microbiológicos de 2008 de la Organización Mundial de la Salud (OMS), los virus de la gripe aviar, la gripe humana, la legionela, la hepatitis, y el coronavirus del SARS tienen un tamaño superior a 20 nanómetros (0,00002 mm).



MONÓXIDO DE CARBONO

- Recuerde que si se sella lo suficientemente bien como para que no le alcance la contaminación, entonces está eliminando por completo cualquier flujo de aire en el espacio en el que se encuentra.
- Cuantas más personas, menos horas de aire tienes.
- Si se sella parcialmente, habrá algún nivel de contaminación.

APRENDA CÓMO Y CUÁNDO DESACTIVAR LAS UTILIDADES:

Si hay daños en su hogar o se le indica que apague sus servicios públicos:

- Localice las válvulas de cierre eléctricas, de gas y agua.
- Mantenga las herramientas necesarias cerca de las válvulas de cierre de gas y agua.
- Enseñe a los miembros de la familia cómo apagar los servicios públicos.
- Si apaga el gas, un profesional debe volver a encenderlo. No intente hacer esto tú mismo.

ENTRETENIMIENTO

- Debe estar seguro y tener cosas para ocuparse mientras espera que las cosas se aclaren.
- Un iPod, una tableta o una computadora portátil bien cargados durará mucho tiempo con una sola carga y hay pequeños cargadores solares o linternas solares del banco de baterías que pueden mantenerlo encendido durante una emergencia más larga.
- Un cargador de mano también es útil y mucho más rápido que esperar la luz del día para la carga solar.



MOCHILA DE EMERGENCIA

- Si tiene el espacio en su oficina, puede guardar una bolsa con algunos elementos esenciales como un pequeño botiquín, filtro de agua, bolígrafo táctico, raciones de comida, etc. Así como en tu vehículo.



SOLUCIÓN A CORTO PLAZO

- Una contaminación o radiación química / biológica persistente, el resto de la casa se contaminará cuando salga de su capullo.
- La contaminación / infección interna secundaria podría ser un gran problema.
- Todo lo que estará haciendo es retrasar el resultado si no usa equipo de protección personal (EPP).
- Los trajes protectores y una máscara facial completa con buenos filtros PUEDEN ser la única alternativa lógica con ciertos agentes.

LOS ARTÍCULOS CONTAMINADOS DEBEN SER REEMPLAZADOS

- Las telas / superficies permeables estarían contaminadas y tendrían que ser reemplazadas.
- Su ropa de cama, ropa, alimentos, alfombras, muebles, cortinas, aislamientos se contaminarían y tendrían que ser eliminados, como una gran inundación.
- Su balcon y areas abiertas al aire pueden estar inaccesible y inaccesibles sin no usa Equipo de Protección Personal. durante años y puede permitir la lixiviación del agente a través de las superficies del techo y las aberturas de los accesorios (también puede necesitar sellar las salidas, las aberturas de los accesorios).
- Los sótanos y los espacios subterráneos contendrán gases más pesados y penetrantes.
- El equipo de HVAC puede estar contaminado.

CONTAMINACIÓN VEHICULAR

- Su vehículo (incluso en el garaje) puede necesitar una descontaminación extensa antes de poder usarlo.
- Suponga que existe contaminación hasta que se pruebe lo contrario.
- NO deje ventanas abajo si es posible.
- Dependiendo del tipo de contaminante, si es natural o un agente químico creado, será lo que determinará cómo descontaminar el auto.



RESUMEN

- Siempre existe el riesgo de una pandemia, ya sea natural o provocada por el hombre.
- Si hay una pandemia, es imperativo que se aísle del contaminante.
- Si se queda en su hogar, debe minimizar su exposición al contaminante sin dejar de estar seguro.
- Se requieren los suministros y medicamentos correctos para evitar la enfermedad.